

L'enquête de conjoncture au titre du mois de novembre fait ressortir une baisse de l'activité. Dans ces conditions, le Taux d'Utilisation des Capacités (TUC) aurait reculé à 79%, contre 80% le mois précédent.

La production aurait baissé dans l'ensemble des branches à l'exception de l'« agroalimentaire » où elle aurait progressé.

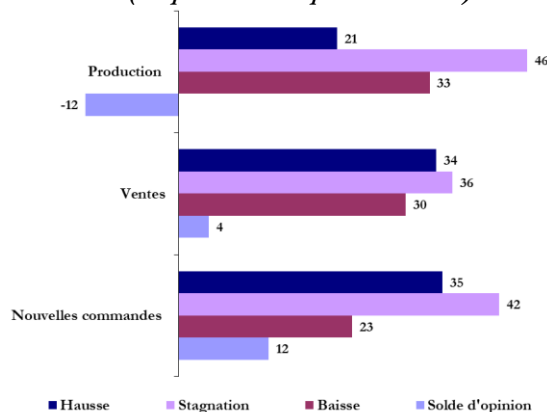
S'agissant des ventes, elles se seraient accrues dans l'« agroalimentaire » et dans la « chimie et parachimie » et repliées dans la « mécanique et métallurgie » et dans le « textile et cuir ».

Pour leur part, les commandes auraient affiché une hausse, recouvrant une progression dans la « chimie et parachimie » et la « mécanique et métallurgie » et un repli dans l'« agroalimentaire » et le « textile et cuir ». Ainsi, les carnets de commandes se seraient situés globalement à un niveau normal, avec des niveaux qui seraient restés inférieurs à la normale dans toutes les branches hormis la « mécanique et métallurgie » où ils se seraient établis à un niveau supérieur à la normale.

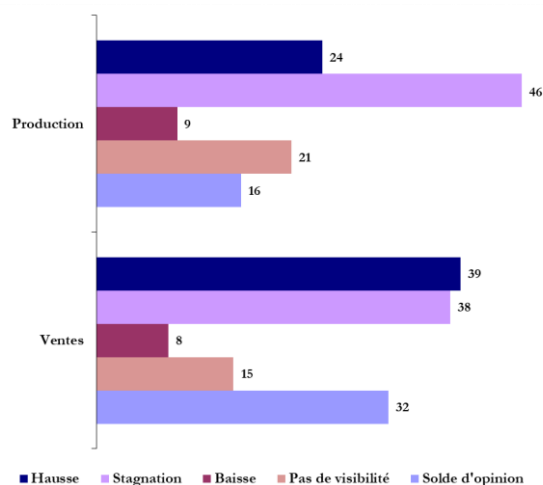
Pour les trois prochains mois, les industriels s'attendent à une hausse de la production, portée par la « chimie et parachimie », tandis que les autres branches devraient enregistrer une stagnation.

Concernant les ventes, les entreprises anticipent une progression dans toutes les branches, hormis le « textile et cuir » où ils prévoient une stagnation.

Graphe 1 : Principaux résultats
(Proportion des répondants en %)



Graphe 2 : Anticipations pour les trois prochains mois
(Proportion des répondants en %)



L'enquête a été menée du 1^{er} au 31 décembre 2025. Les résultats sont établis sur la base d'un taux de réponse de 66%.

En octobre 2018, l'échantillon de l'enquête mensuelle de conjoncture de Bank Al-Maghrib a fait l'objet d'une révision. Celle-ci a été opérée de manière à assurer la comparabilité des résultats d'un mois à l'autre.

Les résultats de l'enquête sont synthétisés sous forme de soldes d'opinion représentant la différence entre le pourcentage de réponses "Hausse" ou "Supérieur à la Normale" et le pourcentage de réponses "Baisse" ou "Inférieur à la Normale". A titre d'exemple, un solde d'opinion de 2 relatif à la production industrielle signifie que le pourcentage d'entreprises indiquant une amélioration de leur production est supérieur de 2 points à celui des entreprises indiquant une baisse.

Tableau 1 : Résultats globaux

	Part des répondants et solde d'opinion (%)									
	Octobre 2025					Novembre 2025				
	Hausse	Stagnation	Baisse	Pas de visibilité	SO*	Hausse	Stagnation	Baisse	Pas de visibilité	SO*
Evolution de la production										
par rapport au mois précédent	49	37	14		35	21	46	33		-12
au cours des trois prochains mois	18	45	21	16	-4	24	46	9	21	16
Evolution des nouvelles commandes	26	48	26		1	35	42	23		12
Evolution des ventes										
par rapport au mois précédent	31	45	23		8	34	36	30		4
au cours des trois prochains mois	39	37	10	15	29	39	38	8	15	32
Evolution des prix des produits finis										
par rapport au mois précédent	8	73	19		-10	5	72	23		-18
au cours des trois prochains mois	8	56	16	19	-8	9	65	4	22	5

	Octobre 2025					Novembre 2025				
	Sup. à la normale	Normal	Inf. à la normale	Non concerné	SO*	Sup. à la normale	Normal	Inf. à la normale	Non concerné	SO*
Niveau des carnets de commandes	9	75	16		-7	19	65	17		2
Niveau des stocks de produits finis	7	81	6	6	1	9	78	7	6	2

(*) SO : Solde d'opinion (différence entre le pourcentage des réponses "Hausse" ou "Supérieur à la Normale" et le pourcentage des réponses "Baisse" ou "Inférieur à la Normale")

Tableau 2 : Résultats par branche d'activité

	Industries agro-alimentaires					Industries textile et cuir					Industries chimiques et parachimiques					Industries mécaniques et métallurgiques				
	H	S	B	PV	SO	H	S	B	PV	SO	H	S	B	PV	SO	H	S	B	PV	SO
Evolution de la production																				
par rapport au mois précédent	42	39	20		22	17	24	59		-42	14	38	48		-34	2	85	14		-12
au cours des trois prochains mois	19	31	16	34	3	17	46	13	24	3	41	40	8	11	32	7	64	2	26	4
Evolution des nouvelles commandes	25	34	41		-15	15	27	58		-43	25	61	14		11	58	29	14		44
Evolution des ventes																				
par rapport au mois précédent	36	35	29		8	23	34	43		-20	44	20	37		7	13	66	20		-7
au cours des trois prochains mois	21	35	12	32	9	17	43	15	26	2	44	39	8	9	36	58	36	3	4	56
Evolution des prix des produits finis																				
par rapport au mois précédent	11	69	20		-9	7	73	20		-14	4	58	38		-34	0	98	2		-1
au cours des trois prochains mois	0	58	11	31	-10	8	52	3	37	5	6	67	2	25	4	18	78	2	2	16

	Industries agro-alimentaires					Industries textile et cuir					Industries chimiques et parachimiques					Industries mécaniques et métallurgiques				
	Sup. N	N	Inf. N	NC	SO	Sup. N	N	Inf. N	NC	SO	Sup. N	N	Inf. N	NC	SO	Sup. N	N	Inf. N	NC	SO
Niveau des carnets de commandes	10	74	16	1	-6	0	38	62	0	-62	5	83	13	0	-8	58	30	12	0	45
Niveau des stocks de produits finis	1	73	14	13	-13	17	66	12	6	5	5	90	5	0	0	11	76	2	12	9

(*) H : Hausse ; S : Stagnation ; B : Baisse ; PV : Pas de Visibilité ; Sup.N : Supérieur à la normale ; N : Normal ; Inf. N : Inférieur à la normale ; NC : Non Concerné

Industries agro-alimentaires

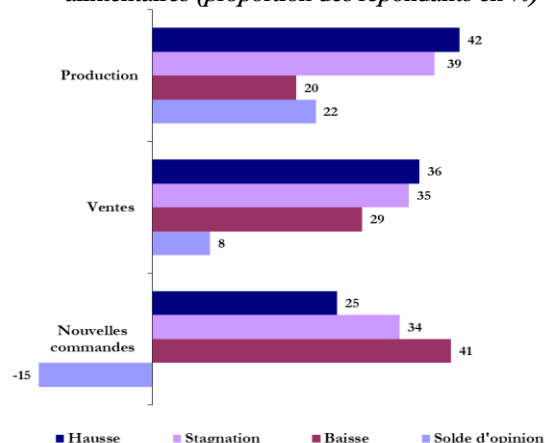
En novembre 2025, la production de la branche « agro-alimentaire » aurait progressé et le TUC se serait situé à 72%.

De même, les ventes auraient augmenté, reflétant une stagnation sur le marché local et une hausse des expéditions à l'étranger.

En revanche, les commandes auraient baissé, avec un carnet qui se serait situé à un niveau inférieur à la normale.

Pour les trois prochains mois, les chefs d'entreprises s'attendent à une stagnation de la production et une hausse des ventes. Cependant, un tiers des entreprises déclare des incertitudes quant à l'évolution future de la production et des ventes.

Graphe 3 : Principaux indicateurs des industries agro-alimentaires (proportion des répondants en %)



Industries textile et cuir

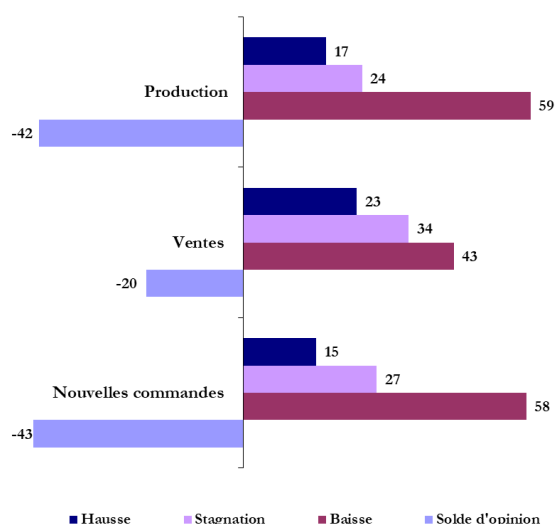
La production de la branche « textile et cuir » aurait affiché, en novembre 2025, un repli dans l'ensemble des sous-branches à l'exception de l'« industrie textile » où elle aurait augmenté. Dans ces conditions, le TUC se serait établi à 81%.

De même, les ventes auraient enregistré une baisse, recouvrant un recul dans l'« industrie de l'habillement et des fourrures » et une hausse dans l'« industrie textile » et dans l'« industrie du cuir et de la chaussure ». Par destination, elles se seraient repliées aussi bien sur le marché local qu'étranger.

Aussi, les commandes auraient reculé, reflétant une baisse dans l'« industrie de l'habillement et des fourrures », une stagnation dans l'« industrie textile » et une hausse dans l'« industrie du cuir et de la chaussure ». Les carnets de commandes se seraient situés à un niveau inférieur à la normale dans toutes les sous-branches.

Pour les trois prochains mois, les industriels s'attendent à une stagnation de la production et des ventes. Toutefois, plus d'une entreprise sur cinq déclare des incertitudes quant à leur évolution future.

Graphe 4 : Principaux indicateurs des industries textile et cuir (proportion des répondants en %)



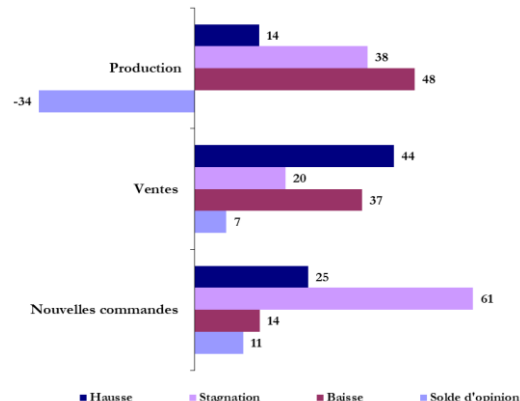
Industries chimiques et parachimiques

La production de la « chimie et parachimie » aurait enregistré, en novembre 2025, un recul et le TUC se serait établi à 80%.

En revanche, les ventes auraient progressé, avec une stagnation sur le marché local et une hausse sur le marché étranger. De même, les commandes auraient augmenté avec un carnet qui se serait situé à un niveau inférieur à la normale.

Pour les trois mois à venir, les entreprises anticipent une hausse de la production et des ventes.

Graphe 5 : Principaux indicateurs des industries chimiques et para-chimiques (proportion des répondants en %)



Industries mécaniques et métallurgiques

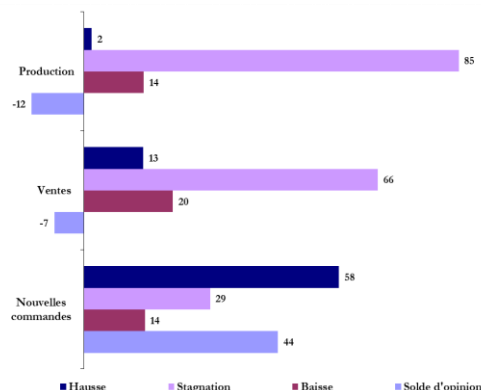
En novembre 2025, la production de la « mécanique et métallurgie » se serait repliée et le TUC se serait établi à 87%.

De même, les ventes auraient baissé, avec un recul des expéditions à l'étranger et une hausse des ventes locales.

En revanche, les commandes auraient progressé, avec un carnet qui se serait situé à un niveau supérieur à la normale.

Pour les trois prochains mois, les industriels anticipent une stagnation de la production et une hausse des ventes. Toutefois, plus d'une entreprise sur quatre indique des incertitudes quant à l'évolution future de la production.

Graphe 6 : Principaux indicateurs des industries mécaniques et métallurgiques (proportion des répondants en %)



Bank Al-Maghrib

Angle Avenue Benberka et Avenue Annakhil, Hay Ryad - Rabat - Maroc

T é l. (212) 5 37 57 41 04 • F a x (212) 5 37 57 41 11/12

www.bkam.ma

Dépôt légal : 2007 / 0028

Note technique de l'enquête

L'enquête mensuelle de conjoncture industrielle de Bank Al-Maghrib qui a reçu le visa du Comité de Coordination des Etudes Statistiques (CO.CO.E.S) N° 19-07-06-03, est une enquête d'opinion menée auprès d'un échantillon représentatif comprenant près de 400 entreprises industrielles.

Les résultats de l'enquête sont pondérés en utilisant les chiffres d'affaires des entreprises du secteur industriel se rapportant à l'exercice 2016.

L'objectif de l'enquête est de disposer de données dans des délais courts permettant une évaluation de la conjoncture industrielle. Lancée au début de chaque mois, l'enquête recueille les appréciations des chefs d'entreprises sur l'évolution de leur activité par rapport au mois précédent et par rapport au même mois de l'année précédente, ainsi que leurs anticipations quant à son évolution à court terme. Ces données synthétisées ne sont pas corrigées des variations saisonnières.

Pour en savoir plus, voir la [méthodologie](#) et le [calendrier de publication](#) disponibles sur le site de Bank Al-Maghrib.